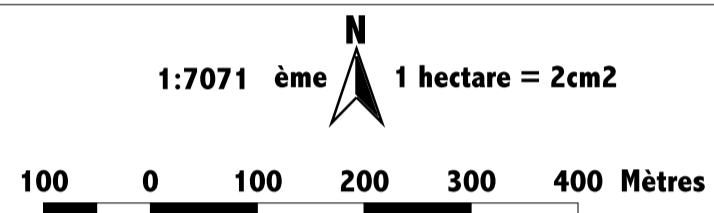
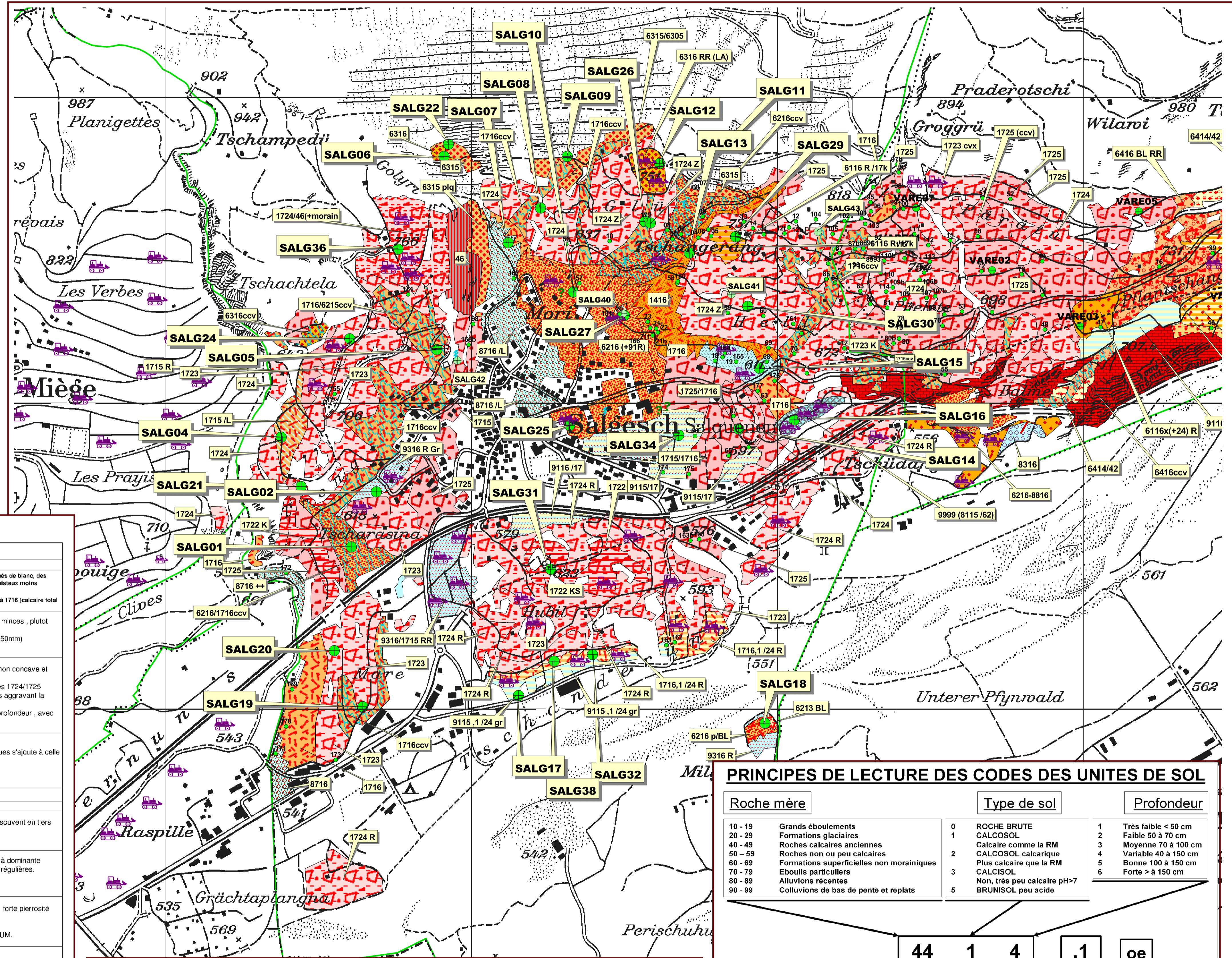


CARTE DES SOLS SALGESCH



Densité d'observation moyenne de 1 sondage pour 1.5 ha, et 1 profil pour 10 hectares
Levés, cartographie et édition réalisés par I. Letessier et J. Marion - Sigales Etudes de sols & de Terroirs
Travaux menés avec la participation active des vignerons de Vétroz, l'Association des viticulteurs valaisans en production intégrée.

Porteurs de projets: Interprofession de la Vigne et du Vin du Valais, Service Cantonal de l'Agriculture, Canton du Valais, Kanton Wallis
Réalisation: SIGALES
Partenaire: VITIVAL



LEGENDE DES UNITES DE SOL

1 - SOLS ISSUS DES GRANDS EBOULEMENTS	
17- SOLS TRES CAILLOUTEUX ET CALCAIRES ISSUS DES EBOULEMENTS	
<p>Enorme masse caillouteuse à éléments grossiers non triés, peu émusés ou anguleux et à forte dominance de calcaires durs gris ou sombres patrés de blanc, des blocs démesurés se trouvant plutôt dans les parties basses - «armatures des collines» - On trouve aussi des éléments plus schisteux ou marno-schisteux moins calcaires (partie nord ouest et sud (Millières)).</p> <p>Par convention les aboulements de Siéro et Salgesch sont souvent notés 1723 à 1725 (calcaire total 90 à 40% selon la situation), ceux de Varen 1713 à 1716 (calcaire total 60 à 30%). Toutes les catégories 2-4-5 et les 60 sont masquées.</p>	
1723 (K K)	1723 CALCOSOL caillouteux hypercalcaires à PEYROSOLS calcaires souvent concrétionnés, calcaires fins, plutôt sableux. "Terres blanches". (RU 50 à 80mm), sols moyennement profonds.
1722 K	1722 K Variante très mince et très sèche de crête ou haut de pente érodée, à croûte bréchique grave -(RU<50mm)
1724	1724 Variante de profondeur irrégulière.
1725	1725 Variante à profondeur d'enracinement plus importante (>120 cm) en situation de pente parfois forte mais non concave et avec encroulements calcaires toujours possibles.
1726	1726 Variantes colluvionnées en situation de bas de pentes concaves et de combes. Remaniement épaissi des 1724/1725 Calcaire total 40 à 60%, RUM moyenne 80 à 120mm. Possibles circulations d'eau très chargées en carbonates aggravant la sensibilité à la chlorose.
1726ccv	1726ccv Variante de profondeur irrégulière. 1714/47+25 variante sur rocher schisteux à moyenne profondeur, avec des traces de moraines locales au contact du schiste P36-Nord ouest de la commune.
1724/47	1724/47 (+moraine) Variante de profondeur irrégulière. 1714/47+25 variante sur rocher schisteux à moyenne profondeur, avec des traces de moraines locales au contact du schiste P36-Nord ouest de la commune.
1716	1716 Variante nettement colluvionnée en situation de bas de pentes (P>150cm, RU>120mm)
1716ccv	1716ccv Situations plus épaissies des pentes concaves et combes, risques de chlorose par circulations hydriques s'ajoute à celle due au calcaire.
1716/L	1716/L cas particulier avec niveau limoneux peu calcaire en profondeur (ancien lit de Raspille?) autour de P4
1416	1416 Peu différent ou 1716 mais semblant moins caillouteux (40 à 50% ce qui remonterait la RUM de 30%)
6 - SOLS ISSUS DES AUTRES FORMATIONS SUPERFICIELLES NON MORAINIQUES	
61 à 63- SOLS ISSUS D'EBOULIS A ELEMENTS CALCAIRES TRES DOMINANTS, ANGULEUX ou MELANGES	
6115	6115 CALCOSOL caillouteux de texture légère à moyenne, 30 à 50% de cailloux calcaires, profond (120 cm < P), souvent en tiers inférieurs des pentes - Trouvés sur des replats (apports de terres) au dessus d'horizons "1725"
6116	6116ccv dans les larges combes
6216	6216 PEYROSOL calcaire contenant dès 60 70 cm plus de 70 à 80% d'éléments grossiers, graviers, cailloux à dominante calcaire. Partie moyenne des cônes torrentiels, zones concaves des hauts de cônes, bas de pentes faibles et régulières.
6216-91R	6216-91R apports de terre fréquents dans les zones accessibles. (P40)
6315	6315 Tabliers d'éboulis en pentes fortes (sup à 50%) à éléments calcaires issus des escarpements dominants, forte pierrosité >60%, terre fine calcaire et légère SL à LS(a)+++. Calcaire total moyen sous les affleurements
6315/6305	6315/6305 Passées brutes sans terre fine (concassages?)
6316	6316 Tiers inférieurs de pentes s'adoucisant en rejoignant le plat: plus de terre fine en général et meilleure RUM.
8- SOLS ISSUS D'ALLUVIONS RECENTES -plaine, cônes torrentiels plats récents.	
NB La limite entre les deux sous-unités suivantes 8716-8116 est largement masquée par les gravelages	
8716 /8116	8716/8116 PEYROSOL calcaire d'origine torrentielle sablo-gravelo-caillouteux, gris sombre, profond, en position de bas replats alluviaux, issu d'alluvions récentes de la Raspille ou du torrent du village avec influences et mélanges venus des versants latéraux. Niveaux limoneux ou sableux possibles dès la surface (village) ou, plus souvent en profondeur (P7)
9- SOLS PROFONDS ISSUS DE COLLUVIONS DE BAS DE PENTES	
9116 /8116	9116/8116 COLLUVIOSOL calcaire de texture variable moyenne/légère à lourde, calcaire, profond (Psup 1,30m), peu caillouteux 0-30%, des bas de pente colluvionnés
9316	9316 Un peu plus caillouteux 20-50%
9316OE	9316OE Nette influence de loess ou de limon doux poreux dans la terre fine.
9116 /17	9116/17 sur terre très calcaire et compacte de l'éboulement à partir de 120-150CM
9115/24	9115/24 sur "terre béton" ou moraine (moins calcaire) très compacte en profondeur.

PRINCIPES DE LECTURE DES CODES DES UNITES DE SOL

Roche mère	Type de sol	Profondeur
10 - 19 Grands éboulements	0 ROCHE BRUTE	1 Très faible < 50 cm
20 - 29 Formations glaciaires	1 CALCOSOL	2 Faible 50 à 70 cm
40 - 49 Roches calcaires anciennes	Calcaire comme la RM	3 Moyenne 70 à 100 cm
50 - 59 Roches non ou peu calcaires	2 CALCOSOL calcaire	4 Variable 40 à 150 cm
60 - 69 Formations superficielles non morainiques	Plus calcaire que la RM	5 Bonne 100 à 150 cm
70 - 79 Eboulis particuliers	3 CALCISOL	6 Forte > à 150 cm
80 - 89 Alluvions récentes	Non, très peu calcaire pH>7	
90 - 99 Colluvions de bas de pente et replats	5 BRUNISOL peu acide	

Hydromorphie	Variante
Excès d'eau temporaire - Circulations profondes	II, I, (I) SUR une autre roche à prof. 60, 120, 140
1 Sol à caractères rédoxyques légers	OE, oe : Eboulis avec beaucoup, un peu de loess
2 Sol à caractères rédoxyques: excès d'eau au-delà de 70cm	CCV : zone de pente concave, combe
3 REDOXISOL: excès d'eau temporaire avant 70cm	CC : zone de glissements actifs ou anciens
4 REDOXISOL réductrice: excès d'eau permanent à moins de 80cm et temporaire à moins de 50cm	ZZZ : zones aménagées en terrasses
5 Excès d'eau permanent	... etc
6 REDOXISOL réductrice: excès d'eau permanent à moins de 80cm et temporaire à moins de 50cm	
7 Excès d'eau très variables:	
8 Forts à nuls	

ANNOTATIONS PONCTUELLES

44 1 4 ,1 oe